

APPROCHE A VUE

Visual approach

Ouvert à la CAP
Public air traffic

BASTIA PORETTA

AD 2 LFKB APP 01

12 NOV 15



ALT AD : 26 (1 hPa)

LAT : 42 33 00 N

LONG : 009 29 05 E

LFKB

VAR : 2° E (15)

FIS : 124.725

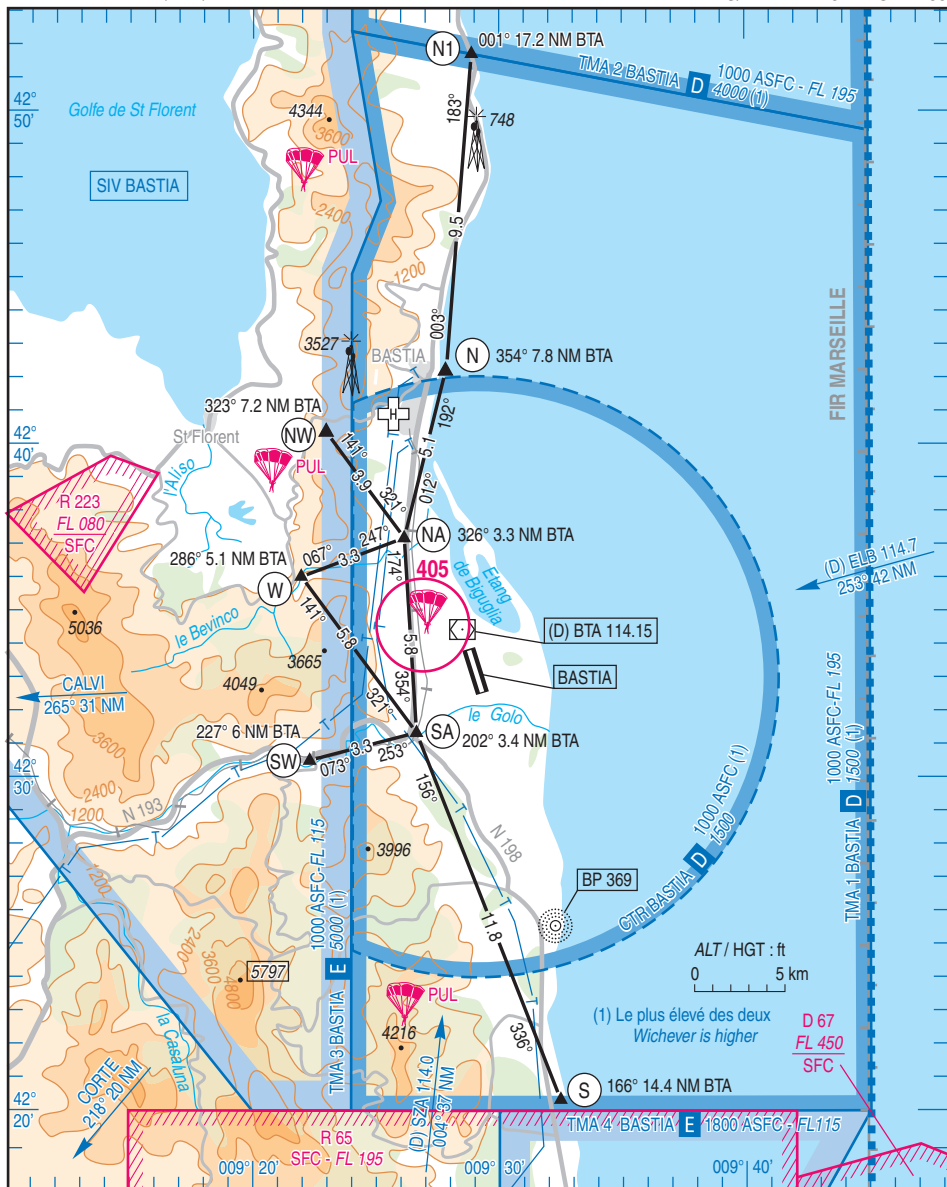
ATIS : 125.925 ☎ 04 95 59 19 40

APP : BASTIA Approche/Approach 123.825 - 127.250 (s)

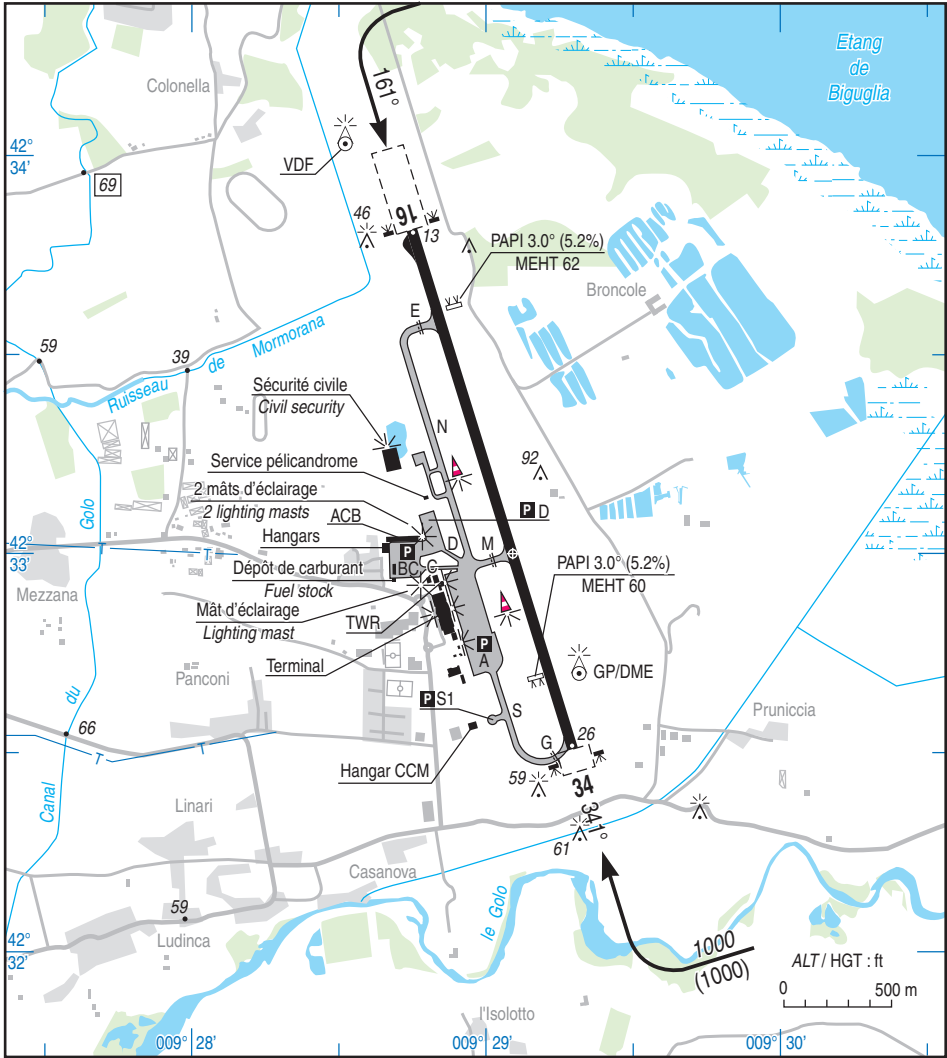
TWR : 118.0 - GND (SOL) 121.825

IVDF

ILS/DME RWY 34 BAS 111.35



12 NOV 15

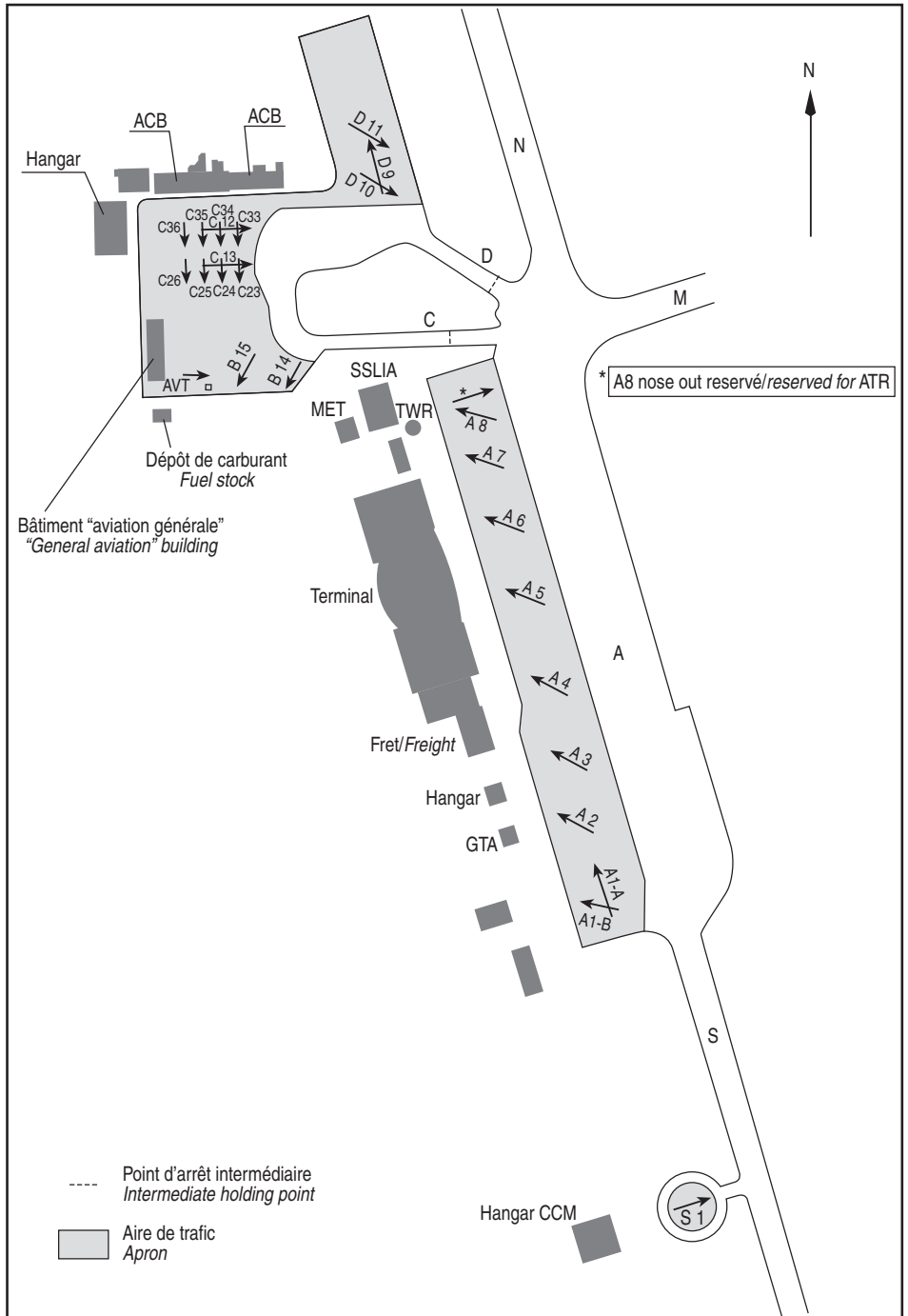


RWY	QFU	Dimensions <i>Dimension</i>	Nature <i>Surface</i>	Résistance <i>Strength</i>	TODA	ASDA	LDA
16	161	2520 x 45	Revêtue	68 F/B/W/T	2620	2520	2520
34	341		Paved		2910	2520	2520

Aides lumineuses :
RWY 16 / 34 : HI/BI

Lighting aids :
RWY 16 / 34 : LIH/LIL

24 JUL 14



BASTIA PORETTA

Consignes particulières / *Special instructions*

Conditions d'utilisation de l'AD

Activité ULM :

Interdit aux ACFT autres que ceux de la classe 3 multiaxes munis de radio et transpondeur mode C.
Activité interdite SAM, DIM et JF du 01/05 au 30/09.

ULM basés : activité définie par protocole avec les services de la CA.

Limite de vent : 20 kt de vent traversier si piste mouillée.

Dangers à la navigation aérienne

AD susceptible d'être envahi en quelques minutes par la brume de mer.

La proximité du relief peut obliger à effectuer un virage côté mer pour une prise d'altitude avant le passage NW.

Activité parapente aux abords de la CTR sur un axe NW-W et aux abords du point S, vigilance accrue recommandée.

Procédures et consignes particulières

La clairance d'entrée dans la TMA 1 est demandée à BASTIA information au-dessus de 1000 ft ASFC ou 1500 ft AMSL. ALT préférentielle 1000 ft ASFC MAX à N1 et 1500 ft ASFC MAX à S.

Le circuit d'aérodrome peut se faire sur «autorisation» par l'ouest du terrain côté relief, à la même altitude que le circuit publié côté mer (1000 ft).

Pour les besoins de l'instruction : circuit basse hauteur possible sur autorisation, uniquement à l'est côté mer.

Sauf autorisation exceptionnelle de l'ATC, les demi-tours sur piste sont interdits pour tous les ACFT supérieurs à 5700 kg. Ne sont pas concernés les ACFT de la Sécurité Civile en mission (Trackers, Canadiens).

VFR Spécial

-Points de compte rendu

AD operating conditions

ULM activity :

AD prohibited for ACFT that differ from 3 multiaxis class with radio equipment and a transponder mode C.
Activity prohibited SAT, SUN and HOL from 01/05 to 30/09.

Home based ULM : activity defined by agreement with ATC.

Wind conditions: MAX crosswind 20 kt if RWY is wet.

Air navigation hazards

AD likely to be covered by sea haze in a few minutes.

The relief proximity may force to turn toward the sea and climb before reporting point NW.

Paraglider activity in CTR's vicinity on an NW-W axis and close to S point, strong watch recommended.

Procedures and special instructions

Above 1000 ft ASFC or 1500 ft AMSL, request to BASTIA information the clearance to entry within the TMA 1.

Preferred ALT 1000 ft ASFC MAX at N1 and 1500 ft MAX at S.

AD circuit on west of AD, near relief, is possible with clearance, at the same altitude than published circuit seaward (1000 ft).

Low height circuit: on ATC clearance for instruction flight, seaward circuit, East of AD only.

Except for "Sécurité Civile" ACFT performing their mission (Trackers, Canadiens) or special ATC clearance, turn around on RWY prohibited for ACFT over 5700 kg.

Special VFR

-Reporting points

Points	Coordonnées <i>Coordinates</i>	Noms <i>Names</i>
N	42°42'10"N - 009°27'48"E	Travers port de Bastia / <i>Abeam Bastia harbour</i>
NW	42°40'20"N - 009°22'58"E	Col de Tèghime / <i>Tèghime pass</i>
NA	42°37'10"N - 009°26'08"E	Hippodrome de Casatorra / <i>Casatorra racecourse</i>
W	42°36'00"N - 009°21'58"E	Col du Lancone / <i>Lancone pass</i>
SA	42°31'20"N - 009°26'38"E	Centrale électrique de Casamozza / <i>Casamozza power plant</i>
SW	42°30'30"N - 009°22'18"E	Usine de Barchetta / <i>Barchetta plant</i>
S	42°20'20"N - 009°32'28"E	Port de Campoloro / <i>Campoloro harbour</i>
N1	42°51'40"N - 009°28'51"E	Tour de Losse / <i>Losse tower</i>

VFR de nuit

Procédure publiée dans AIP France ENR 1.2-37 et carte ENR 1.2-50 .

Night VFR

See procedure in French AIP ENR 1.2-37 and chart ENR 1.2-50 .

BASTIA PORETTA

Equipement AD

Equipement de surveillance du trafic : AD équipé d'un radar secondaire (voir AD 1.0).

Activités particulières

Activité de voltige N° 7001 verticale AD 3000 ft/5000 ft AMSL.

Activité de parachutage N° 405 - H24-FL 195. Activité connue de BASTIA APP.

Consignes particulières de radiocommunication

Panne de radiocommunication : se présenter 1500 ft au point SA en évitant le survol de l'activité parachutage N° 405, faire une verticale terrain à mi-piste puis rejoindre l'Est des installations toujours à 1500 ft pour effectuer des circuits courts phares allumés, jusqu'à l'observation des signaux visuels. En l'absence de signal visuel, intégrer le circuit pour le QFU en service, en fonction du trafic observé et/ou de la manche à air.

AD equipment

Traffic surveillance equipment : AD equipped with secondary surveillance radar (see AD 1.0)

Special activities

Aerobatics NR 7001: above AD, 3000 ft/5000 ft AMSL.

Parachuting NR 405: H24-FL 195. Activity known by BASTIA APP.

Special radiocommunication instructions

Radiocommunication failure: report 1500 ft over SA, avoid flying over parachuting NR 405, fly overhead airfield mid-RWY to join East side of the airport maintaining 1500 ft to make short circuits with lights on, until visual signs are observed. If no visual sign, join the circuit to QFU in use, complying with the air traffic and/or the wind sock.

BASTIA PORETTA

Informations diverses / Miscellaneous

HIV + 1 HR / WIN + 1 HR

Les informations de source **non DGAC** de cette rubrique sont communiquées sous toute réserve.
Non DGAC information in this document is communicated with all reserve.

- 1 - **Situation / Location** : 17 km SSE Bastia (2 B-Haute Corse).
- 2 - **ATS** : H24 - Aéroport de BASTIA PORETTA 20290 Borgo
TEL : 04 95 59 19 09 - Service Circulation Aérienne pendant HOR bureau
- *Air Traffic service during office HOR.*
- 3 - **VFR de nuit / Night VFR** : Agréé / Approved .
- 4 - **Exploitant d'aérodrome / AD operator** : Chambre de commerce - sur / on AD TEL : 04 95 54 54 50/54
Siège : Hôtel consulaire - Nouveau port, BP 210,
20293 Bastia CEDEX TEL : 04 95 54 44 44.
Assistance en escale / *Handling* : SATAB TEL : 04 95 54 54 11
- 5 - **AVA** : SNA SE (voir / see GEN).
- 6 - **BRIA** : AJACCIO (voir / see GEN).
- 7 - **Préparation du vol / Flight preparation** : Téléphone direct vers BRIA / *Direct phone to BRIA.*
Acheminement PLN VFR / *Addressing VFR FPL* : voir / see GEN 12.
- 8 - **MET** : VFR: voir / see GEN VAC ; IFR: voir / see AIP GEN 3.5 ; Station: 0130-2230 TEL : 04 95 59 19 47.
- 9 - **Douanes / Customs** : 01/04 au / to 30/09 : H24
01/10 au / to 31/03 : HJ (HN O/R avant / before 1600).
TEL / FAX : TEL : 04 95 59 70 30
- Police** : H24 TEL : 04 95 54 54 17
- 10 - **AVT** : Carburants / *Fuel* : 100 LL. JET A1 - 0500-1700.
En dehors de ces HOR O/R avant 1400 pour JET A1
Outside these HOR O/R before 1400 for JET A1
TEL : 04 95 54 54 74.
Lubrifiants / *Lubricants* : NIL.
 Paiement : Espèces, chèques, cartes BP, CB (Eurocard, VISA, Mastercard),
American Express non acceptée.
Payment : Cash, French cheques, BP and CB cards (Eurocard, VISA, Mastercard), American Express card not available.
- 11 - **SSLIA** : Niveau 7 / *Level 7* : 0400-2200.
Niveau 5 / *Level 5* : 2200-0400.
- 12 - **Péril animalier / Wildlife strike hazard** : Occasionnel / *Random.*
- 13 - **Hangars pour aéronefs de passage / Transient aircraft hangars** : NIL.
- 14 - **Réparations / Repairs** : ACFT légers / *Light ACFT.*
- 15 - **ACB** : Bastia Saint-Exupéry - TEL : 04 95 36 24 85.
Bastia Poretta TEL : 04 95 36 64 50.
- 16 - **Transports** : Taxis, bus.
- 17 - **Hôtels, restaurants** : A proximité / *In the vicinity* (2 km).
- 18 - **Divers / Miscellaneous** : PPR obligatoire pour tous les vols aviation générale et d'affaire : ppr@satab.aero
Le service d'assistance aux usagers de l'aviation générale et de l'aviation d'affaires
entre les postes de stationnement et l'aérogare est assuré par la société d'assis-
tance en escale "SATAB" avec navette obligatoire.
L'accueil des usagers de l'aviation générale et de l'aviation d'affaires s'effectue
dans le bâtiment "Aviation Générale" situé sur l'aire de trafic Charlie.
Mandatory PPR for all general aviation and business flights : ppr@satab.aero
Handling for general and business aviation between PRKG stands and the terminal
is provided by the handling agent "SATAB" with compulsory shuttle.
The reception of general and business aviation users takes place in the "General
aviation" building located on Charlie apron.